



A VOUS DE JOUER, TESTEZ-VOUS !

Les réponses sont en bas de page

QUESTIONS

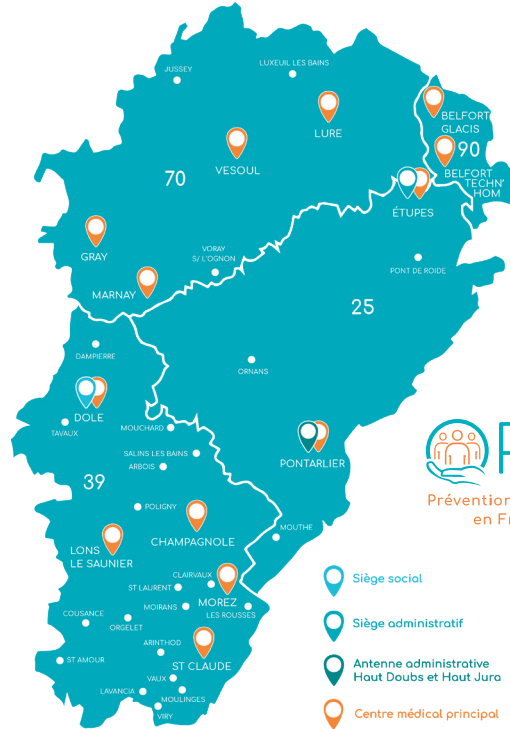
- Je peux me passer de lire l'étiquette du produit que j'utilise.
OUI NON
- Je peux prendre mon casse-croûte à mon poste de travail.
OUI NON
- Un produit corrosif provoque une inflammation des yeux ou de la peau.
OUI NON
- Ce pictogramme  signifie que le produit est un poison.
OUI NON
- Certains produits peuvent entraîner une allergie cutanée, d'autres respiratoires.
OUI NON
- Pour faire un feu, il faut une allumette, du bois et un combustible.
OUI NON
- Ce pictogramme  signifie que le produit est inflammable.
OUI NON
- Certaines substances peuvent entraîner des cancers.
OUI NON
- Sur l'étiquette, je trouve des indications pour manipuler le produit en sécurité.
OUI NON
- N'importe quel récipient peut servir de contenant à un produit chimique.
OUI NON

POUR NOUS CONTACTER

Nous restons à votre écoute

Tél : 03 60 82 00 00

Si vous avez des questions, n'hésitez pas à contacter l'un de nos **16 centres médicaux et administratifs**



 **PSAT**
Prévention & Santé au Travail
en Franche-Comté

-  Siège social
-  Siège administratif
-  Antenne administrative Haut Doubs et Haut Jura
-  Centre médical principal
-  Centre médical secondaire



Prévention & Santé au Travail
en Franche-Comté



RÉPONSES

1•NON : l'étiquette renseigne non seulement sur les dangers du produit mais aussi sur les précautions à respecter lors de l'utilisation. 2•NON : je risque d'avaler des polluants. 3•NON : un corrosif détruit les tissus vivants (peau, muqueuses). 4•OUI : ses effets peuvent apparaître même à faible dose. 5•OUI : les mentions de danger sur l'étiquette vous l'indiqueront. 6•NON : il faut une source d'ignition (l'allumette), le combustible (le bois par exemple) et un comburant qui va activer le feu (comme l'oxygène). 7•OUI : il ne doit pas être utilisé à proximité de sources d'ignition. 8•OUI : certaines substances peuvent entraîner ce type de maladie. On trouvera les indications « peut provoquer » ou « susceptible de provoquer le cancer ». 9•OUI : il s'agit des conseils ou des mentions de prudence. 10•NON : le matériau des contenants doit être adapté ; un emballage alimentaire ne doit jamais contenir un agent chimique.

Siège Social
Centre de Dole
5C rue Bougould
CS 50057
39 107 DOLE CEDEX

Siège Administratif
Centre d'Étupes
Allée Hugoniot,
Zone Technoland / Brognard
BP 12 106 - 25 462 ÉTUPES CEDEX

Antenne Administrative
Haut Doubs/Haut Jura
Centre de Pontarlier
52 rue de besançon
25 300 PONTARLIER

WWW.OPSAT.FR



L'ÉTIQUETAGE DES PRODUITS CHIMIQUES

S'informer pour mieux
se protéger

LES PICTOGRAMMES



Toxiques : ils empoisonnent même à faible dose (nausées, vomissements, maux de tête, pertes de connaissance, troubles pouvant entraîner la mort).



Ils peuvent entraîner le cancer, modifier le code génétique, avoir des effets néfastes sur les fonctions de reproduction humaine, modifier le fonctionnement de certains organes, entraîner des effets graves sur les poumons, provoquer des allergies respiratoires.



Ils empoisonnent à forte dose, irritent les yeux, le nez, la gorge ou la peau, peuvent causer des allergies cutanées, provoquer des somnolences ou vertiges.



Corrosifs : ils rongent la peau et/ou les yeux en cas de contact ; ils peuvent détruire les métaux.



Gaz sous pression : ils peuvent entraîner une explosion ou des brûlures cryogéniques (par le froid).



Produits inflammables.



Comburants : ils activent le feu (comme l'oxygène).

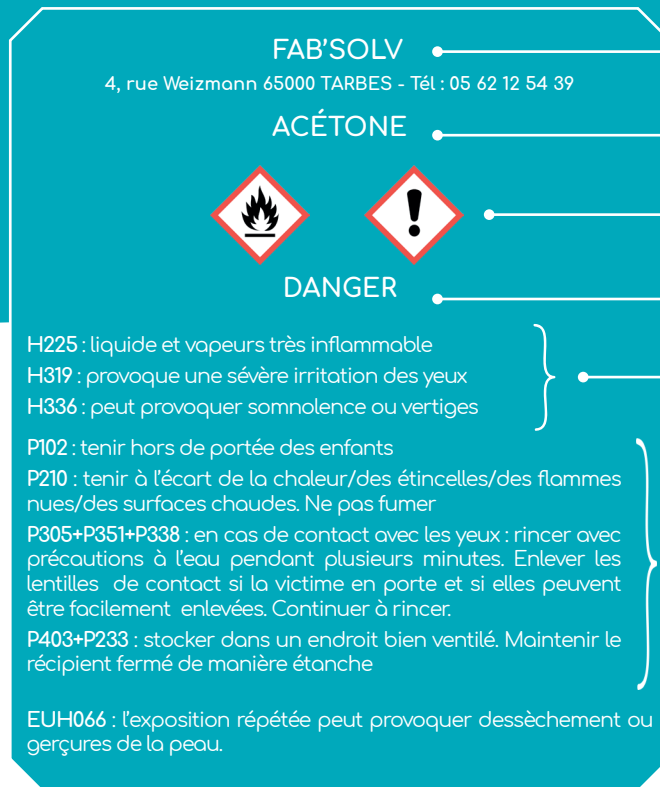


Explosifs : ils peuvent exploser par l'action de la chaleur, d'un choc ou d'un frottement.



Ils présentent un danger immédiat ou à long terme pour l'environnement.

L'ÉTIQUETAGE DU PRODUIT



Nom et coordonnées du fabricant

Nom du produit

Pictogrammes

Mention d'avertissement : il en existe deux, **DANGER**, utilisé pour les plus sévères, et **ATTENTION**

Mentions de danger qui précisent la nature du danger et le degré des effets du produit

Mentions de prudence : ces indications vous informent sur la façon de manipuler le produit en sécurité (utilisation, stockage, accident, élimination)

Mentions complémentaires

● Lire et comprendre une étiquette d'un produit, c'est d'abord :

- l'identifier
- connaître les dangers liés à son utilisation
- respecter les précautions pour travailler avec, le stocker, l'éliminer
- ainsi prévenir tout risque d'accident du travail (projection, ingestion, inhalation de vapeur...) ou de maladies professionnelles
- pour plus d'informations, se référer à la Fiche de Données de Sécurité (FDS) obligatoirement transmise par le fournisseur

● Focus sur les agents Cancérogènes, Mutagènes ou toxiques pour la Reproduction (CMR)

 Avéré	H350 Peut provoquer le cancer.
	H340 Peut induire des anomalies génétiques.
	H360 Peut nuire à la fertilité ou au fœtus.
 Suspecté	H351 Susceptible de provoquer le cancer.
	H341 Susceptible d'induire des anomalies génétiques.
	H361 Susceptible de nuire à la fertilité ou au fœtus.

H362 : Peut être nocif pour les bébés nourris au lait maternel



Un bidon, un flacon doit toujours être étiqueté même quand il est reconditionné